

## **Tabela de conteúdo**

Trabalho em modo Operador .....	1
Trabalho em modo Operador: Introdução.....	1
Opções para abrir arquivo .....	1
Opções de menu do modo Operador .....	2
Arquivo.....	2
Editar.....	4
Visualizar .....	4
Janela .....	4
Ajuda.....	5
Uso da janela Conjuntos marcados no modo Operador .....	5
Sair para Gerenciador de arquivos .....	5
Imprimir relatório completo.....	6
Calibrar pontas.....	6
Conjuntos marcados predefinidos.....	6



# Trabalho em modo Operador

---

## Trabalho em modo Operador: Introdução

O modo Operador limita as opções que estarão disponíveis ao operar o PC-DMIS. Quando as restrições estiverem colocadas, o operador somente pode abrir e executar a rotina de medição.

Para iniciar o PC-DMIS no Modo Operador, a partir do menu **Iniciar**, selecione **Todos os programas | <Versão> | Operador <Versão>**, onde <versão> representa a versão do seu PC-DMIS.

Quando o PC-DMIS iniciar no modo Operador, somente as opções necessárias para executar a rotina de medição estão disponíveis.

Os principais tópicos deste capítulo incluem:

- Opções para abrir arquivo
- Opções de menu do modo Operador
- Uso da janela Conjuntos marcados no modo Operador

---

## Opções para abrir arquivo

A caixa de diálogo **Abrir (Arquivo | Abrir)** é um diálogo padrão do Windows para abrir arquivos. Você pode ativar uma rotina de medição no modo Operador clicando duas vezes no nome do arquivo da rotina de medição ou selecionando o nome do arquivo da rotina de medição e clicando no botão **Abrir**.

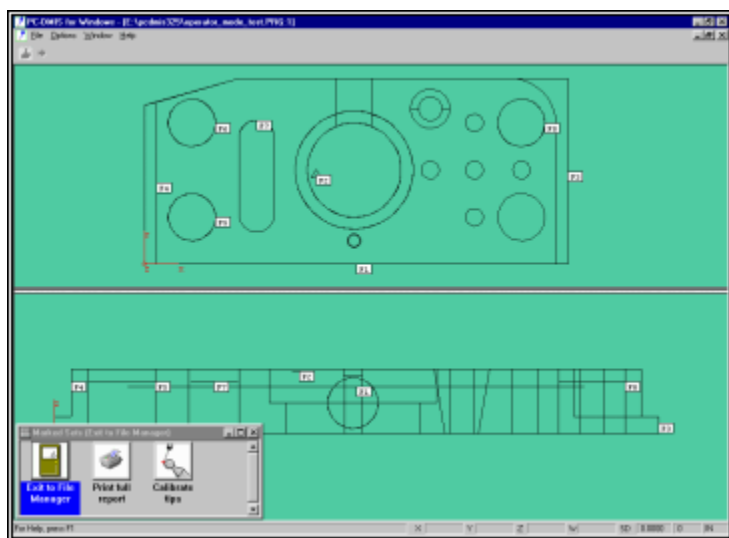
As seguintes opções foram *desativadas* nessa caixa de diálogo no modo Operador:

- **Importação para o PC-DMIS**, acessível quando *não* está no modo Operador, clicando com o botão direito do mouse em uma rotina de medição e selecionando Importar para o PC-DMIS na lista suspensa.
- **Exportação do PC-DMIS**, acessível quando *não* está no modo Operador, clicando com o botão direito do mouse em uma rotina de medição e selecionando Exportar do PC-DMIS na lista suspensa.
- **Edição do nome da peça**, o número de série ou o número de revisão da página de propriedades do PC-DMIS da rotina de medição, acessível quando *não* está no modo Operador, clicando com o botão direito do mouse em uma rotina de medição e selecionando Propriedades na lista suspensa.

---

## Opções de menu do modo Operador

Quando uma rotina de medição está ativada, a tela principal do PC-DMIS é exibida com as opções de menu a seguir.



*Janela Exibição de gráficos no modo Operador*

## Arquivo

O menu **Arquivo** permite que você abra uma rotina de medição existente, feche a rotina de medição atual, exporte a rotina de medição atual ou saia do software.

## Abrir

A opção de menu **Arquivo | Abrir** permite alternar entre as rotinas de medição a qualquer momento abrindo a caixa de diálogo **Abrir** para selecionar uma rotina de medição diferente. Se a rotina de medição que você seleciona é diferente da peça sendo executada, o PC-DMIS salva e fecha automaticamente a rotina de medição ativa antes de carregar a recém-selecionada rotina de medição. Se, entretanto, você tenta selecionar e iniciar a rotina de medição ativa uma segunda vez a partir da caixa de diálogo **Abrir**, o PC-DMIS apresenta duas opções:

- Descartar todas as alterações feitas à rotina de medição ativa desde a última operação Salvar, e recarregar a rotina de medição sem as alterações.
- Cancelar a operação inteira e retornar à caixa de diálogo **Abrir**.

É possível abrir somente uma rotina de medição de cada vez no modo Operador.

## Fechar

Se selecionar **Arquivo | Fechar**, a rotina de medição é fechada e salva os valores da medição de qualquer conjunto marcado.

## Encerrar

Selecione **Arquivo | Encerrar** para fechar a rotina de medição atual *sem salvar* nenhum valor de medição feita recentemente nos conjuntos marcados executados. Apenas os dados pré-existentes serão recuperados.

## Exportar

Para exportar a rotina de medição atual, escolha a opção de menu **Arquivo | Exportar**. A caixa de diálogo **Exportar dados** será exibida. Selecione o tipo de dados a ser exportado e uma localização de diretório, e clique em **OK**. Para obter mais informações sobre exportação, consulte "Exportação de dados do CAD" no capítulo "Uso de opções avançadas de arquivo".

## Sair

Para sair do PC-DMIS, de todos as outras rotinas de medição e desligar o computador, selecione a opção de menu **Arquivo | Sair**. O PC-DMIS salva automaticamente a rotina de medição atual antes de sair.

## Editar

A opção de menu **Editar** permite acessar a caixa de diálogo **Configuração de leituras da sonda**. Você pode usar essa caixa de diálogo para configurar como as informações são exibidas. Veja mais informações em "Configuração da janela Leituras de sonda" no capítulo "Configuração de preferências".

## Visualizar

O menu **Visualizar** permite exibir ou ocultar as seguintes janelas quando você está no modo Operador:

**Janela Exibição de gráficos** – Selecionar essa opção mostra e oculta a janela Exibição de gráficos. Consulte Janela Exibição de gráficos no capítulo Navegação na interface de usuário.

**Janela Pré-visualizar** – Selecionar essa opção exibe e oculta a janela Pré-visualizar. Consulte Uso da janela Visualização no capítulo Uso de outras janelas, editores e ferramentas.

**Leituras da sonda** – Selecionar esta opção mostra e oculta a janela Leituras da sonda. Consulte Uso da janela Visualização no capítulo Uso de outras janelas, editores e ferramentas.

**Janela Conjuntos marcados** – Selecionar essa opção exibe e oculta a janela Conjuntos marcados. Consulte Uso da janela Conjuntos marcados no capítulo Uso de outras janelas, editores e ferramentas. Consulte "Uso da janela Conjuntos marcados no modo Operador".

## Janela

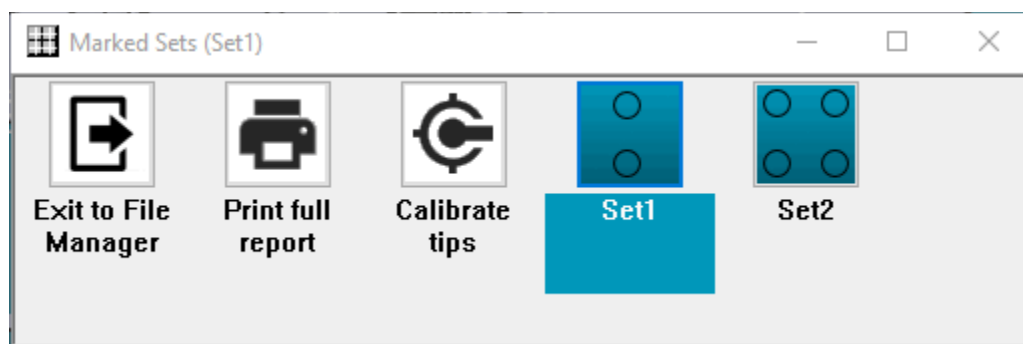
O menu **Janela** fornece operações para gerenciamento de várias rotinas de medição e janelas abertos. Consulte o capítulo "Navegação e exibição de várias janelas".

## Ajuda

O menu **Ajuda** fornece todos os itens de menu como no modo de operação padrão do PC-DMIS.

---

## Uso da janela Conjuntos marcados no modo Operador



*Janela Conjuntos marcados*

Assim que você abre uma rotina de medição, a janela Conjuntos marcados é iniciada automaticamente. As opções a seguir estão disponíveis na janela Conjuntos marcados no modo Operador:

- Sair para Gerenciador de arquivos
- Imprimir relatório completo
- Calibrar pontas
- Quaisquer conjuntos marcados predefinidos

## Sair para Gerenciador de arquivos



O botão **Sair do gerenciador de arquivo** exibe a caixa de diálogo **Abrir**. Na caixa de diálogo, selecione uma nova rotina de medição para abrir.

## Imprimir relatório completo



O ícone **Imprimir relatório completo** imprime o relatório completo na origem da saída que foi configurada na parte “aprendizado” da rotina de medição.

Se a saída é enviada para um arquivo, este é salvo em um formato RTF. Se este for o primeiro relatório de inspeção a ser salvo desde a inicialização do sistema, o PC-DMIS solicita que você insira um valor na caixa **Núm. do arquivo novo**. Se **Automático** está marcado, após o arquivo inicial ser salvo, o PC-DMIS salva todos os arquivos futuros incrementalmente a partir do número inicial que foi inserido (enquanto o sistema não for desligado). O número exibido pode ser alterado a qualquer momento simplesmente inserindo outro valor.

Para imprimir o relatório Editar atual selecione o botão **Imprimir relatório completo** (ou pressione F4). A saída da Janela Edição é enviada para a impressora e/ou para um arquivo pré-selecionado.

## Calibrar pontas



O botão **Calibrar pontas** calibra todos os ângulos da ponta de todas as sondas na rotina de medição atual. Esse processo informa ao PC-DMIS a localização e o diâmetro de cada ponta da sonda.



O PC-DMIS não monitora a calibração das sondas. Portanto, se houver alguma alteração, verifique se a sonda foi recalibrada.

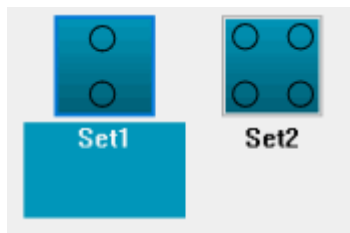
## Conjuntos marcados predefinidos

Conjuntos marcados predefinidos podem aparecer na janela Conjuntos marcados. Trata-se de elementos que foram programados e marcados para execução pelo



## Trabalho em modo Operador

programador da rotina de medição e estão combinados em um conjunto para a execução pelo operador.



*Exemplo de conjuntos marcados predefinidos*

Para executar e medir elementos em um conjunto marcado, simplesmente clique no conjunto a partir da janela Conjuntos marcados e siga quaisquer instruções fornecidas pelo PC-DMIS.